

Explorer le soutien social, la participation au sport et la santé des femmes en milieu rural à l'aide de Photovoice

Beverly D. Leipert, Ph.D., Université Western Ontario
Robyn Plunkett, Ph.D.(c), Université Western Ontario
Lynn Scruby, Ph.D., Université du Manitoba
Donna Meagher-Stewart, Ph. D., Université de Dalhousie
Heather Mair, Ph.D., Université de Waterloo
Kevin Wamsley, Ph.D., Université Western Ontario



Adjoints à la recherche diplômés :


Robyn Plunkett (Université Western Ontario),
Melanie Moore (Université de Dalhousie),
Hazel Rona (Université du Manitoba), Maggie Miller
et Meghan Muldoon (Université de Waterloo)

Étude financée
par Sport Canada



Contexte

- Plus d'un million de Canadiens jouent au curling chaque jour (ACC, 2011).
- Le curling est au cœur de bien des collectivités rurales.
 - Au Canada, plus de 28 % des joueurs de curling vivent dans des collectivités de moins de 10 000 habitants (ACC, 2008).
- Les collectivités rurales disposent de peu de ressources liées, par exemple, à la santé et aux loisirs.
- Les habitants des régions rurales sont en moins bonne santé et ont une espérance de vie plus courte que les habitants des zones urbaines (ICIS, 2006; Romanow, 2004)



Pourquoi les femmes en milieu rural?

- Les collectivités rurales sont des collectivités vieillissantes comptant plus de femmes que d'hommes.
- Les collectivités rurales ont tendance à favoriser les hommes et les garçons au chapitre des sports, ainsi que le hockey, excluant les femmes et les filles ou réduisant au minimum leur participation.
- Et pourtant, les clubs de curling sont des endroits importants pour les femmes et les filles.



Objectif de l'étude

- Explorer les rôles que jouent les clubs de sport et de loisirs en tant que lieux d'activités communautaires et sociales favorisant la santé pour les femmes en milieu rural.
- Comprendre en quoi les activités sportives et l'image que les femmes s'en font diffèrent dans les diverses collectivités rurales.
- Utiliser Photovoice auprès des femmes en milieu rural et consigner leur point de vue sur la santé dans le contexte du curling.



La recherche

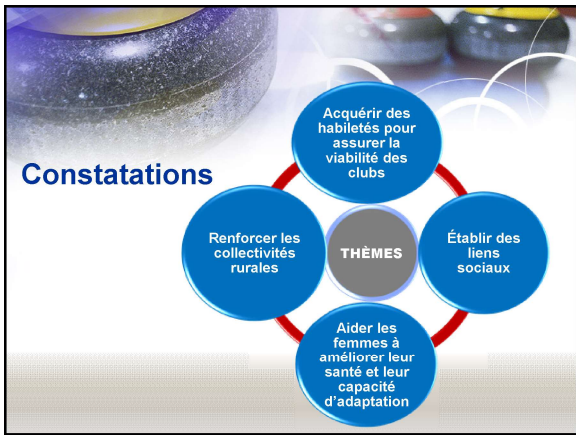
- Une étude nationale échelonnée sur trois ans, réalisée au Manitoba, en Ontario, en Nouvelle-Écosse et dans les Territoires du Nord-Ouest.
- Approches théoriques axées sur les femmes et sur les bienfaits d'ordre social (Seippel, 2006).
- Photovoice est un outil créé pour la recherche auprès des femmes en milieu rural; il est fondé sur des philosophies féministes, axées sur la conscience critique et la recherche participative; il facilite l'inclusivité et l'autonomisation (Wang et Burris, 1997).
- Définition du terme « région rurale » : Populations vivant à l'extérieur des zones de migration quotidienne des centres urbains comptant plus de 10 000 habitants (du Plessis et autres, 2002).

Participants

- 52 femmes et 3 filles, âgées de 12 à 75 ans, provenant de sept collectivités rurales de l'Ontario, du Manitoba, de la Nouvelle-Écosse et des Territoires du Nord-Ouest.
- Endroit : 24 vivaient sur une ferme ou une terre agricole (de 5 à 30 km de la ville) et 28 vivaient dans une ville (de 300 à 5 000 habitants).
- Scolarité : 7^e et 8^e année (2 enfants et 1 adulte), de la 9^e à la 13^e année (1 adolescent, 19 adultes), études postsecondaires (30).
- Expérience du curling : Moins de deux années d'expérience (10), de 3 à 5 années (10), de 6 à 10 années (6), de 11 à 15 années (7), 16 années et plus (18)

Méthodologie

- Une séance d'orientation sur l'utilisation des appareils photo a été suivie de deux semaines de prise de photos et de consignation d'information dans des journaux de bord, puis de discussions en groupe ou d'entrevues en profondeur pour discuter des photos.
- Les participantes ont participé à l'analyse.
- Plusieurs stratégies ont été utilisées pour analyser les photos, les journaux de bord et les données recueillies dans le cadre des discussions en groupe (Leipert et Smith, 2008; Olliffe et autres, 2008; Wang et Burris, 1997).
- 955 photos ont été prises; les données ont été gérées à l'aide du logiciel NVivo.



Aider les femmes à améliorer leur santé et leur capacité d'adaptation

Manitoba Ontario

Acquérir des habiletés pour assurer la viabilité des clubs

Territoires du Nord-Ouest Manitoba

Renforcer les liens sociaux

Ontario Territoires du Nord-Ouest

MH12

Renforcer les collectivités rurales



Ontario



Territoires du Nord-Ouest

Recommandations pour l'élaboration des politiques



Photo prise par K., 72 ans (Ontario)

Recommandations pour accroître la participation



Territoires du Nord-Ouest

Répercussions sur la recherche future



Mot de la fin...



Bibliographie sommaire

Leipert, B., Leach, B., and Thurston, W. (2012). *Rural women's health*. Toronto, ON: University of Toronto Press.

Leipert, B., Plunkett, R., Mair, H., Meagher-Stewart, D., Scruby, L., and Wamsley, K. (2011). "I couldn't imagine my life without it!" Curling and health promotion: A photovoice study. *Canadian Journal of Nursing Research*, 43(1), 60-78.

Mair, H. (2009). Club life: Third place and shared leisure in rural Canada. *Leisure Sciences*, 31(5), pp. 450-465.

Slide 13

MH12 not sure the place of the first photo and the quotation I've moved into the notes section
Mair, Heather, 8/27/2013